

## 小規模特別養護老人ホーム 昂

### 令和3年度事業報告書

#### 1. 職員の配置状況

(当該年度 3月31日現在)

区分 \ 職名	施設長	管理者	介護支援専門員	生活相談員	医師	看護師	機能訓練指導員	介護職員	栄養士(管理)	事務員	環境整備員	合計
基準定数 ...①	1	1	1	1	(1)	1	1	10	1			17
正規職員の配置 ...②	1	1	1	3		1	1	22	1	1		32
正規職員以外の配置 ...③					(1)			4			1	5
現員計 ②+③=④	1	1	1	3	(1)	1	1	26	1	1	1	35

※ 基準定数は、人員に関する基準に基づき算定される員数を記入。

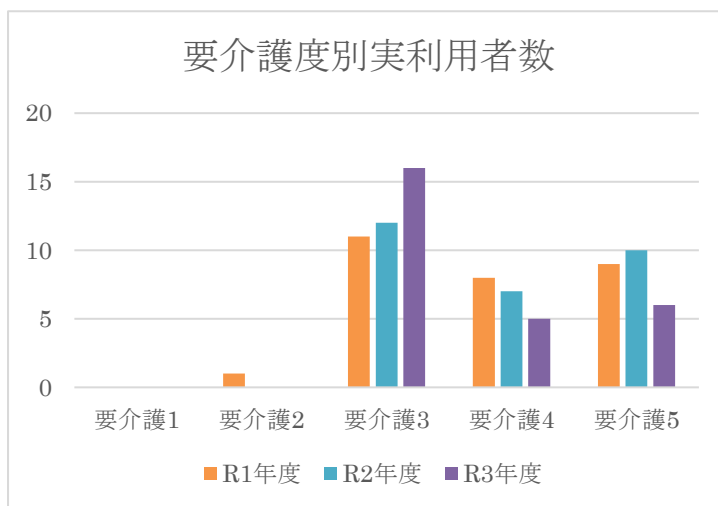
※ 嘱託医は、[ ] 内で記入。

#### 2. 利用者の状況

(当該年度 3月31日現在)

	男	女	計
入居者数	4人 (0人)	3人 (0人)	7人 (0人)
退去者数	4人 (0人)	8人 (0人)	12人 (1人)
入居者在籍数 (3月31日現在)	10人 (1人)	17人 (0人)	27人 (1人)

( ) は、短期入所利用者数を示す。



\*平均介護度 (R1年度 3.93、R2年度 3.60、R3年度 3.62)

(1) 月別入退居状況

	4月	5月	6月	7月	8月	9月	10月	11月	12月	1月	2月	3月	合計
入居	1人	1人	2人	1人	0人	0人	0人	0人	1人	1人	1人	0人	8人
退居	1人	0人	2人	0人	0人	0人	0人	1人	1人	1人	1人	1人	8人

(2) 月別申込み状況

	4月	5月	6月	7月	8月	9月	10月	11月	12月	1月	2月	3月	合計
件数	1人	1人	1人	1人	1人	0人	0人	2人	1人	2人	0人	1人	11人

(3) 利用実績

	4月	5月	6月	7月	8月	9月	10月	11月	12月	1月	2月	3月	合計
延べ人数	762人	830人	853人	888人	899人	870人	899人	851人	890人	893人	765人	845人	10,245人
稼働率	87.8%	92.3%	97.2%	98.7%	100%	100%	100%	97.8%	98.9%	99.3%	94.0%	90.5%	96.4%

7月半ばから10月まで満床（稼働率100%）を継続。ご家族との面会頻度を増やし、入居者様の精神的安定を図ったことも要因の一つと考える。

(4) 逝去場所

昴	病院	ご自宅
10人	1人	0人

(5) 年齢層分布

年齢層	女性	男性	合計
63-74歳	0人	1人	1人
75-84歳	3人	4人	7人
85-94歳	10人	5人	15人
95-104歳	4人	1人	5人
合計	17人	10人	27人

(6) 利用者負担軽減状況

負担段階	人数	割合
負担限度1	0人	0.00%
負担限度2	1人	3.70%
負担限度3①	2人	7.40%
負担限度3②	7人	25.93%
負担限度4	17人	62.97%

8月より負担限度額の基準が変更となり、3段階が2分割され利用者負担額が増加した対象者が増えた。また、社会福祉減免対象者が1名となった。

(7) 事故・ヒヤリハット報告

- ・事故報告 28 件
- ・ヒヤリハット 78 件

事故報告は転倒・転落事故関連が全体の約 6 割、ヒヤリハット報告では約 4 割を占めた。事故発生時の時間帯は夕方と夜勤者と交代する 22 時前後に多かった。

### 3. 利用者処遇の充実の状況

(1) ケアカンファレンス実施状況

(当該年度 3 月 31 日現在)

会議名	開催回数		定例開催日	記録の有無	参加職種
	定例	臨時			
運営会議	12	0	第 1 水曜	○・無	施設長・ケアマネ・介護係長・各ユニットリーダー・看護師・管理栄養士・生活相談員、機能訓練指導員
ケース会議	148	5	随時		ケアマネ・居室担当またはユニットリーダー・看護師・栄養士・機能訓練指導員・生活相談員
入所判定会議	11	1	第 1 水曜		運営会議に同じ
職員全体会議	10	0	第 3 水曜		全職員

(2) 機能訓練実施状況

- ・生活上機能訓練
  - 【生活リハビリ】 一連の食事行為練習 : 毎日 12 名
  - 一連の整容行為練習 : 毎日 2 名
  - 一連の排泄行為練習 : 毎日 3 名
  - 姿勢変換保持練習 : 毎日 5 名
  - 言語機能訓練 : 毎日 1 名
  - 【作業リハビリ】 洗濯物たたみ : 毎日 2 名
  - 書くことの練習 : 毎日 1 名
- ・運動機能訓練
  - 【運動器リハビリ】 関節可動域訓練 : 適宜 9 名
  - 車椅子自操による移動練習 : 適宜 4 名
  - 歩行・移動練習 : 適宜 6 名
  - 起居・移乗動作練習 : 適宜 2 名
  - 筋力維持・増強訓練 : 適宜 1 名
- ・その他
  - 歯磨き・更衣等の日常生活関連動作の促し : 毎日 18 名

(3) ユニットケアの取り組みについて

- ・意思表示が可能な入居者様においては、起床時間はできる限り希望に添えるように支援をしていた。しかし、新型コロナウイルスが流行した結果、感染対策としてユニット完結で業務を行い、各ユニット間へのヘルプが行えないため、希望に沿うことが難

しくなった。

- ・新型コロナウイルス感染予防の観点からイベントは各ユニットごとに企画。職員が工夫を凝らし、たこ焼きパーティーなどを開催し入居者様に喜んで頂いた。

(4) 虐待防止に向けた取り組みの状況

- ・施設としてどのような体制（例：責任者の設置等）の整備について  
→虐待（の疑い）があった場合には、口頭又は施設内に4か所の苦情受付箱を設置し投書ができる体制を整えている。具体的な担当者の名前を重要事項説明書に明確にしている。第三者委員を含めた苦情相談窓口の掲示も行っている。
- ・虐待防止に向けた施設での取り組みについて  
→虐待の芽を早期に摘むには、不適切なケアと思われるケアを職員が認識することが重要である。具体的な取り組みとして、自身ならこうして対応したなど疑問に思う「はてな？ケア」と模範となる対応の「素敵ケア」を、全職員からの書き込みの上、全体会議にて発表し、職員のモチベーション向上やケアの広さを持てるようにした。
- ・虐待の芽を早期に発見する為の具体的な取り組みについて  
→弄便行為を繰り返す入居者様への介護負担から虐待にならないように、対象ユニット職員を交えて意見交換を行った。また、職員側のストレスから芽生える入居者様への「負の感情」を職員間で共有し、職員の気持ちも理解した上で、各専門職の意見を聞きながら身体拘束をせずにケアを実施している。

(5) 嘱託医師の回診の状況

週1回水曜日の午前に昂診療所にて嘱託医による往診を行なっている。

往診内容：入所者様の診察、創処置、検査指示、薬の処方、入所者様およびご家族様への病状説明、診療相談・指導、主治医意見書作成、診療情報提供書作成、年1回の健康診断、ワクチン予防接種、看取りの方等の死亡確認。  
往診日以外に入所者様の体調に変化があった場合は、看護師から嘱託医にすみやかに報告し、嘱託医の指示のもと対処している。

(6) 食事の状況

- ・食事時間  
朝食 7:30～9:00 昼食 12:00～13:30 おやつ 15:00 夕食 17:30～19:00
- ・食費  
朝食、昼食、夕食 = 1,430円（減額有） おやつ = 100円
- ・食事形態（在籍者数28人 令和4年3月31日現在）

常食	刻みトロミ	ミキサー食	ムース食	経管栄養	メイバランス・ソフゼリーのみ
17人	7人	1人	2人	1人	0人

- ・代替食  
各入居者の好み等により個別に対応（ごはんorパン食(朝食)、牛乳orヨーグルト、肉禁等）

・栄養年報（※経管栄養の方を除く）

	エネルギー	たんぱく質	脂質	カルシウム	食塩相当量
給与目標量	1,579Kcal	61.6g	44.7g	636mg	6.8g
給与栄養量	1,548Kcal	58.7g	45.3g	616mg	7.7g

(7) 入浴の状況

(当該年度 年間実績)

区分 \ 入浴内容	一般浴	特別浴	リフト浴
利用（入浴）者数	0人	1,181人	1,172人
1人当たり週回数	週 2 回	週 2 回	週 2 回
実施（曜日）	（月～土曜日）	（月～土曜日）	（月～土曜日）
入浴時間帯	10時00分 ～16時00分	10時00分 ～16時00分	10時00分 ～16時00分
介護員数	1人	2人	1人

(8) 身体拘束の有無

(当該年度 年間実績)

身体拘束の有無	記録の有無	同意の有無	理由
無	無	無	特になし

(9) 行事・ボランティア活動

(当該年度 年間実績)

月	活動内容
4月	昴庭お花見、たこ焼きパーティ、お誕生会
5月	お誕生会、いなり寿司の提供
6月	お誕生会
7月	お誕生会
8月	納涼会
9月	敬老会
10月	たこ焼きパーティ
11月	お誕生会
12月	クリスマスパーティ
1月	お誕生会
2月	お誕生会
3月	お誕生会

その他、ユニット毎の行事・レクリエーションや個別外出等あり。本年度は、下半期早めのインフルエンザ対策と、2月からは新型コロナウイルス感染予防の為、下半期は施設全体の行事は開催せず各ユニットで対応した。

#### 4. 苦情解決体制の整備の状況

(1) 苦情解決の仕組みの周知方法の状況

(当該年度 年間実績)

利用者への周知方法	窓口等への提示	会報等への掲載	契約締結時の説明	その他
	① ・ 無	有 ・ ②	① ・ 無	
受付けた苦情内容及び解決結果の公表方法	事業報告書への掲載		会報等への掲載	その他
	① ・ 無		有 ・ ②	重要事項及び契約書に記載・施設内掲示

(2) 相談受付件数及び概要

(当該年度 年間実績)

要望件数 5件

要望内容と対応

- ・ ご家族のご希望で栄養補助食品を使用している方が、できる限り決められた期間で使い切ってほしい。
- ・ 転倒の危険性がある為、転倒防止用にセンサーマットを設置し、様子を見ていたがご本人にとって不自由な生活である為ストレスが溜まり、自宅で過ごしていたように自由に施設で過ごしたいと要望あり。
- ・ 巻爪を看護師より切ってもらいたい。
- ・ 体が動かなくなってきたので、できるだけ介助してほしい。
- ・ 駐車場にラインを引いてほしい。

苦情件数 4件

苦情内容と対応

① 朝食時に起こしてもらえなかった。

【対応】ご本人は就寝中であったため時間間隔をおいて声かけ予定であったことを説明し、納得していただいた。今後は明確に時間をお伝えする。

② 夜間コールを押してもすぐに来てくれない。

【対応】2人夜勤体制でオムツ交換時であった為、迅速な対応ができなかった。すぐに対応できない時は待ち時間がある事を説明し、ご本人に了承を得る。

③ 食事が冷たい。

【対応】帰所予定時間より遅くなったこともあり食事が冷めてしまった。帰所された時点で電子レンジを使用し、常に温かい食事を提供するようにしている。

④ マットレスが柔らかく腰が痛い。

【対応】硬めのマットレスに変更後腰痛が軽減した。

## 5. 短期入所生活介護（空床型）事業の状況

（当該年度 年間実績）

### ・短期入所生活介護（空床型）について

特別養護老人ホームに入所されている方が、長期入院や退所などで長期に渡り空床が生じた場合に、短期入所生活介護（ショートステイ）として要支援1から要介護5までの方に一定期間の間、短期入所サービスをご利用いただくことができます。

### ・年間実績

利用2名（ゆきよしクリニック利用）。利用理由として、新居完成までの期間のための利用と体力低下著明、食事摂取量低下で在宅での介護困難のための利用であった。

### ・問題点

希望する利用期間と当施設での空床が一致せず利用に至らないケースが多いことや、本人とご家族の意向が合致していない状況があった。

### ・対応策

居宅介護支援事業所と空床状況を共有し、新潟市地域包括センター山潟と連携する。

## 6. 待機者の状況

（当該年度 3月31日現在）

介護度	要介護1	要介護2	要介護3	要介護4	要介護5	合計
人数（人）	0	3	12	9	5	29

\*特定のケアマネージャーのご紹介や、既存の入居者様の御家族様のご紹介など口コミでの入所申し込みが目立った。飛び込みで施設見学され、昴を気に入られ申し込みとなるケースがあった。

## 7. 職員の資質の向上等人材育成の状況

(1) 職員会議・委員会等の開催状況

（当該年度 年間実績）

会議名	開催回数		定例開催日	記録の有無	参加職種
	定例	緊急			
運営会議	12	0	第一水曜	有・無	施設長・看護師・ケアマネ・相談員・管理栄養士・各ユニットリーダー
職員全体会議 (ユニットケア会議含む)	10	0	第三水曜	有・無	全職員 施設長・看護師・ケアマネ・相談員・管理栄養士・各ユニットリーダー
ユニット会議	15	0	不定期	有・無	各ユニット職員
各委員会会議	34	0	各委員会 定例日	有・無	委員会責任者・各委員長 各ユニット担当職員

(2) 運営推進会議の状況

開催日：2ヶ月に1回 第4水曜日 13:30～14:30

構成員：地域住民代表者（自治会長・山潟地区民生委員）、地域包括支援センター  
かめだ本町の里代表者、御利用者様代表、御家族様代表、  
第三者委員（元大学教授）、当該事業知見者、当該施設代表（施設長）、  
当該施設職員（生活相談員、介護係長）

内 容：利用者状況報告（入退所状況・入所者変動・空所利用状況等）  
事故報告・ひやりはっと件数報告・苦情相談内容報告  
サービス活動状況報告・サービスへの要望及び助言  
その他 前回懸案事項についての報告・回答

\*当該年度は新型コロナウイルス感染拡大防止の観点から開催を制限（開催は1回のみ）。中止にした際は、状況報告を含め資料送付し意見等を聴取した。

(3) 職員研修の状況

(当該年度 年間実績)

令和3年度 研修実績						
	主催	研修名	実施年月日	参加者	備考	
内部研修	研修委員会・災害対策委員会	コロナ感染症予防対策 ハラスメント	随時(4月)	全職員	e-ケアラボ(株) ツクイ	
		プライバシー保護 第1回救命救急講習会	随時(5月)	全職員	e-ケアラボ(株) ツクイ 災害対策委員会	
		虐待・身体拘束	随時(7月)	全職員	e-ケアラボ(株) ツクイ	
		倫理及び法令遵守	随時(8月)	全職員	e-ケアラボ(株) ツクイ	
		メンタルヘルス 第2回救命救急講習会	随時(10月)	全職員	e-ケアラボ(株) ツクイ 災害対策委員会	
		感染症	随時(11月)	全職員	e-ケアラボ(株) ツクイ	
		介護場面でのリスクマネジメント	随時(12月)	全職員	e-ケアラボ(株) ツクイ	
		クレーム対応力 認知症 基礎	随時(1月)	全職員	e-ケアラボ(株) ツクイ	
		認知症 応用	随時(2月)	全職員	e-ケアラボ(株) ツクイ	
		ターミナルケア	随時(3月)	全職員	e-ケアラボ(株) ツクイ	
	施設内勉強会	施設	コロナウイルス感染症対策 実地研修(月ユニット)	1月17日 2月9～22日	全職員 (ユニット)	感染対策委員会
			コロナウイルス感染症対策 実地研修(雪ユニット)	1月18日 2月9～22日	全職員 (ユニット)	感染対策委員会
			コロナウイルス感染症対策 実地研修(花ユニット)	1月19日 2月9～22日	全職員 (ユニット)	感染対策委員会

コロナ禍において毎年度参加の社会福祉協議会主催の研修には参加せず、株式会社ツクイから提供されるe-ケアラボを使用し、研修を実施した。



## 8. 防災訓練実施の状況

- ・全職員に向けて担当区域毎に「火元責任者」を割り振り、毎月「火元責任者自主検査チェック表」のチェックの実施を行っている。9月・3月には「構造関係」「避難関係」「電気器具」のチェックを行っている。また、別に設置している「防火担当責任者」には「防火担当責任者自主点検チェック表」に基づいての確認を指示し実施した。
- ・避難訓練について、10月3日と3月30日に実施している。10月の避難訓練においては、大雨による浸水害を想定し、エレベーター使用禁止の状況下でどのように垂直避難を行うか検討を行った。簡易担架を用いての階段の避難では対応する職員の筋力で救出が左右されるため浸水害では、大雨で浸水の可能性が考えられエレベーター使用が出来る時点で避難することが最優先となる。

## 9. 建物・設備等の保守点検の状況

・危険な欠損、損傷個所の状況

(当該年度 年間実績)

危険箇所・損傷個所	具体的な状況	今後の対応
5月 厨房エアコンコントローラー	エアコンがコントローラーで何も調整していない時でも消えたり点いたりしている。	業者点検し、コントローラーではなくエアコン自体の不具合との事でエアコンの新品と交換となる。
6月 特浴の外壁側地面より水漏れ	特浴の外壁側から地面が陥没し、覗いてみるとお湯が沸き出て流れているように見える。	業者より応急処置として排水管を塞ぎ盛土したが、完璧に修繕する必要がある。
7月 雪ユニット洗濯機	脱水が不可になった。	使用頻度が少ない汚物用の洗濯機の為、清潔用と入れ替えて使用する。
8月 ベッドL字バー	入居者様使用時強い力で引いたり、介助者がオムツ交換時に体重をかけて押すような形になり根元の部分が変形している。	5台新品を購入。
9月 2階汚物室乾燥機	乾燥機の排水管から水漏れしている。	乾燥機の排水管を交換。
9月 花ユニット個浴乾燥機	表示盤にエラーメッセージが表示される。	部品を交換。
11月 ①エレベーター非常用バッテリー	①交換時期を経過しており、安全面での不安があった。	①業者より非常用バッテリー交換

<p>②タイヤ物置、既存の物置移設</p> <p>③事務所窓サッシ下コーキング</p> <p>④花ユニット居室エアコン</p> <p>⑤センサーライト設置</p> <p>⑥屋上看板の鉄部</p>	<p>②タイヤ保管の場所がなく、既存の物置も地盤沈下でいびつになっていた。</p> <p>③事務所内花壇側の壁下より床に浸水あり。</p> <p>④異常音とランプの点滅あり。</p> <p>⑤施設外周囲にライトが少なく、暗くなると駐車場内が暗く足元が見えづらい。</p> <p>⑥使用していない屋上看板の鉄部が錆びており穴が開きそうな状態</p>	<p>②職員玄関近くに2つの物置を一緒に設置した。</p> <p>③事務所内大雨、強風時に床の水漏れあるか経過観察していく。</p> <p>④業者が詳細に調べた結果、新しいエアコンを設置する。</p> <p>⑤正面玄関庇に1個、花壇側1個、職員玄関脇（物置正面）1個設置。</p> <p>⑥鉄部の錆びを落とし塗装する</p>
<p>2月 エレベーターカゴ上コンデッサー交換</p>	<p>カゴ上コンデッサーの定期交換の期限が過ぎている</p>	<p>エレベーターの安全運転実施の為にカゴ上コンデッサー交換。</p>

### 10. その他の報告事項

①令和4年2月介護職員2名新型コロナウイルスに感染。全職員、全入居者様PCR検査実施。その後、徹底した感染予防対策の結果、クラスターにはならず入居者様も感染なし。

②利用料を口座引き落としにしていた方が、残高不足のため引き落とし不可の回数が増え、窓口支払いに変更した結果、滞納が続いてしまった。(令和4年3月末時点で3か月分の滞納あり)